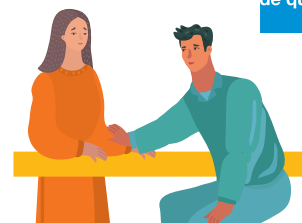


La consommation problématique d'alcool et le trouble de consommation d'alcool



Ce document est une ressource pour les fournisseurs de soins de santé et les patients qui résume [la norme de qualité sur la consommation problématique d'alcool et le trouble de consommation d'alcool](#).

Dépistage et évaluation de la consommation problématique d'alcool et du trouble de consommation d'alcool

Énoncé de qualité (ÉQ)* 1 : Dépistage

Soumettez les gens à un dépistage de consommation problématique d'alcool ou d'un trouble de consommation d'alcool au moins une fois par an ou lorsqu'ils se présentent pour recevoir des services de santé mentale et de toxicomanie. Si une personne se livre à une consommation problématique d'alcool, collaborez avec elle sur des approches de réduction des méfaits, notamment sur la manière dont elle peut réduire sa consommation d'alcool. Utilisez un outil validé pour le dépistage, tel que :

- [Test AUDIT \(Alcohol Use Disorders Identification Test\)](#) (uniquement en anglais)
- [Fast Alcohol Screening Test \(FAST\)](#) (uniquement en anglais)
- [Évaluation globale des besoins individuels – dépistage bref \(GAIN-SS\)](#) (uniquement en anglais)

*Les énoncés de qualité sont fournis dans leur intégralité à la page 2.

ÉQ 2 : Intervention de courte durée

Offrez une intervention de courte durée – une brève séance de conseils structurés – aux personnes qui obtiennent un résultat positif au test de dépistage de consommation problématique d'alcool. Aidez-les à établir un plan pour réduire leur consommation d'alcool ou s'abstenir de boire. Une intervention de courte durée n'est pas appropriée pour les jeunes ou les personnes atteints d'un trouble de consommation d'alcool modéré à grave; ces personnes ont besoin d'une évaluation globale. Référez-vous aux [Directives de consommation d'alcool à faible risque du Canada](#).

ÉQ 3 : Évaluation globale

Soumettez les personnes qui peuvent avoir un trouble de consommation d'alcool à une évaluation globale afin de confirmer le diagnostic. Les résultats orienteront le plan de soins.

Plan de soins et traitement pour les personnes atteintes d'un trouble de consommation d'alcool

ÉQ 4 : Plan de soins

Travaillez ensemble sur un plan de soins qui fournit les services les plus appropriés pour la personne. Assurez-vous qu'il est fondé sur leurs objectifs de traitement et qu'il tient compte des autres problèmes de santé physique et mentale, le cas échéant. Les soins doivent être intégrés de façon transparente, interprofessionnelle et coordonnée.

ÉQ 5 : Traitement des symptômes de sevrage d'alcool

Offrez aux personnes atteintes d'un trouble de consommation d'alcool un traitement pour les symptômes de sevrage, selon les besoins et en fonction de la gravité des symptômes. Les benzodiazépines sont appropriées pour soulager les symptômes aigus du sevrage, le cas échéant. Consultez un spécialiste en traitement des dépendances au besoin.

ÉQ 6 : Information et éducation

Offrez de l'information et de l'éducation sur les signes et les symptômes du trouble de consommation d'alcool, ainsi que sur les options de traitement, en fonction des besoins et des préférences de la personne.

ÉQ 7 : Interventions psychologiques et sociales

Offrez de l'information sur les interventions psychologiques et sociales fondées sur des données probantes et aidez les personnes qui présentent un trouble de consommation

d'alcool à choisir la meilleure option en fonction de leurs besoins et de leurs préférences. Des programmes et des ressources sont disponibles sur le site de [ConnexOntario](#).

ÉQ 8 : Médicaments pour réduire le besoin d'alcool ou la consommation d'alcool

Offrez aux personnes atteintes d'un trouble de consommation d'alcool des renseignements sur les médicaments qui leur conviennent le mieux et permettez-les d'y avoir accès, dans un délai qui améliore les résultats du traitement.

- La naltrexone et l'acamprosate sont les traitements de choix pour le trouble de consommation d'alcool et ils ont moins d'effets secondaires que les autres médicaments.
- Le disulfiram, le topiramate et la gabapentine sont d'autres options de traitement.

ÉQ 9 : Troubles concomitants de santé mentale et de toxicomanie et troubles comorbides de santé physique

Proposez des interventions psychologiques et sociales, et des médicaments aux personnes atteintes d'un trouble de consommation d'alcool, de troubles concomitants de santé mentale et de toxicomanie, et de troubles comorbides de santé physique afin de les aider à traiter les troubles concomitants et comorbides.

Surveillance, soutien et suivi

ÉQ 10 : Surveillance, soutien et suivi

Fixez des rendez-vous de suivi pour assurer une surveillance et un soutien continus. Évaluez la réaction de la personne aux

interventions psychologiques et sociales ou aux médicaments, et collaborez avec elle pour apporter des modifications au plan de soins au besoin.

Énoncé de qualité 1 : Dépistage

Les personnes qui se présentent dans les milieux de soins primaires, à l'urgence, dans les établissements de santé mentale et de traitement des dépendances ou dans d'autres établissements appropriés sont soumises à un dépistage de consommation problématique d'alcool et d'un trouble de consommation d'alcool à l'aide d'un outil validé.

Énoncé de qualité 2 : Intervention de courte durée

Les personnes qui obtiennent un résultat positif au test de dépistage de consommation problématique d'alcool se voient offrir une intervention de courte durée.

Énoncé de qualité 3 : Évaluation globale

Les personnes qui peuvent avoir un trouble de consommation d'alcool se voient offrir une évaluation globale qui orientera leur plan de soins.

Énoncé de qualité 4 : Plan de soins

Les personnes atteintes d'un trouble de consommation d'alcool collaborent avec leur professionnel de la santé à l'élaboration d'un plan de soins individualisé comprenant des services appropriés et des objectifs de traitement. Les soins doivent être intégrés de façon transparente et interprofessionnelle et être offerts dans des milieux de soins primaires ou en collaboration avec des milieux de soins primaires.

Énoncé de qualité 5 : Traitement des symptômes de sevrage d'alcool

Les personnes atteintes d'un trouble de consommation d'alcool qui présentent des symptômes de sevrage se voient offrir une évaluation, un traitement et un soutien adaptés à la gravité de leurs symptômes.

Remarque : Cette ressource peut être utilisée pour appuyer les fournisseurs de soins de santé dans la prestation des soins. Elle n'outrepasse pas la responsabilité des fournisseurs de soins de santé de prendre des décisions avec des patients, après avoir tenu compte des circonstances uniques de chaque patient. Le regroupement/l'orientation des énoncés n'est peut-être pas applicable pour chaque patient, et il faut faire preuve de jugement clinique.

Énoncé de qualité 6 : Information et éducation

Les personnes atteintes d'un trouble de consommation d'alcool et leurs aidants reçoivent de l'information, de l'éducation et du soutien adaptés à leurs besoins et à leurs préférences.

Énoncé de qualité 7 : Interventions psychologiques et sociales

Les personnes qui présentent un trouble de consommation d'alcool reçoivent de l'information sur les interventions psychologiques et sociales selon leurs besoins et leurs préférences.

Énoncé de qualité 8 : Médicaments pour réduire le besoin d'alcool ou la consommation d'alcool

Les personnes atteintes d'un trouble de consommation d'alcool ont accès en temps opportun à des médicaments qui réduisent le besoin d'alcool ou la consommation d'alcool en fonction de leurs besoins et de leurs préférences.

Énoncé de qualité 9 : Troubles concomitants de santé mentale et de toxicomanie et troubles comorbides de santé physique

Les personnes qui présentent un trouble de consommation d'alcool et ont également un problème de santé mentale, un trouble de santé physique ou tout autre trouble lié à la consommation de substance se voient offrir un traitement pour leurs troubles concomitants et leurs troubles comorbides.

Énoncé de qualité 10 : Surveillance, soutien et suivi

Les personnes qui présentent un trouble de consommation d'alcool se voient offrir un suivi continu et régulier avec leur professionnel de la santé afin de surveiller tant le traitement que sa réponse.

Ressources

- [La norme de qualité sur la consommation problématique d'alcool et le trouble de consommation d'alcool](https://www.hqontario.ca/Portals/0/documents/evidence/quality-standards/qs-alcohol-use-disorder-quality-standard-fr.pdf)
<https://www.hqontario.ca/Portals/0/documents/evidence/quality-standards/qs-alcohol-use-disorder-quality-standard-fr.pdf>
- [Guide du patient sur la consommation d'alcool](https://www.hqontario.ca/Portals/0/documents/evidence/quality-standards/qs-alcohol-use-disorder-patient-guide-fr.pdf)
<https://www.hqontario.ca/Portals/0/documents/evidence/quality-standards/qs-alcohol-use-disorder-patient-guide-fr.pdf>
- [ConnexOntario](http://www.connexontario.ca/fr-ca/)
<http://www.connexontario.ca/fr-ca/>
- [Outil de dépistage des troubles liés à la consommation d'alcool du Centre for Effective Practice \(uniquement en anglais\)](https://cep.health/media/uploaded/20191003-CEP_AUD-rev.12_UPDATED.pdf)
https://cep.health/media/uploaded/20191003-CEP_AUD-rev.12_UPDATED.pdf
- [Le Centre canadien sur les dépendances et l'usage de substances](https://www.ccsa.ca/fr)
<https://www.ccsa.ca/fr>
- [Directives de consommation d'alcool à faible risque du Canada](https://www.ccsa.ca/fr/directives-de-consommation-dalcool-faible-risque-du-canada-brochure)
<https://www.ccsa.ca/fr/directives-de-consommation-dalcool-faible-risque-du-canada-brochure>
- [Lignes directrices canadiennes sur le trouble lié à l'utilisation de l'alcool chez les personnes âgées](https://ccsmh.ca/wp-content/uploads/2019/11/Fr_Methodology-National-Guidelines-on-Substance-Use-Disorder-in-Older-Adult.pdf)
https://ccsmh.ca/wp-content/uploads/2019/11/Fr_Methodology-National-Guidelines-on-Substance-Use-Disorder-in-Older-Adult.pdf
- [Mentoring, Education and Clinical Tools for Addiction: Partners in Health Integration \(META:PHI\)--Cliniques RAAM](http://www.metaphi.ca/raam-clinics/)
<http://www.metaphi.ca/raam-clinics/>
- Vous trouverez des ressources et des outils additionnels sur [Quorum : Outils pour la mise en oeuvre](https://quorum.hqontario.ca/fr/Home/Posts/Problematic-Alcohol-Use-and-Alcohol-Use-Disorder-Quality-Standard-Tools-for-Implementation)
<https://quorum.hqontario.ca/fr/Home/Posts/Problematic-Alcohol-Use-and-Alcohol-Use-Disorder-Quality-Standard-Tools-for-Implementation>